



Carrefour des
femmes

de Saint-Léonard

Rapport annuel 2008 - 2009

« Le présent, nous y sommes attachés. L'avenir, nous le fabriquons dans notre imagination. Seul le passé, quand nous ne le refabriquons pas, est réalité pure. »

Simone Weil

Préparé par Diane Lavergne

8180 rue Collerette, local 3 - Saint-Léonard, Québec
(514) 325-4910 Télécopie : (514) 325-4977
Courriel : cfsl@bellnet.ca - www.cfsl-femmes.org



Table des matières

Mot de la présidente.....	4
Mot de la directrice.....	5
Conseil d'administration 2008-2009.....	6
Assemblée générale annuelle du 26 juin 2008.....	6
Conseil d'administration en date du 12 mai 2009.....	6
Nous sommes.....	7
Notre mission.....	7
Nos valeurs.....	7
Nos objectifs.....	7
Profil de la clientèle et territoire.....	7
Structure de l'organisme.....	9
Localisation.....	9
Personnel du bureau.....	9
Heures d'ouverture.....	9
Comités.....	9
Projets et implications.....	10
Planification stratégique.....	10
Table de concertation en sécurité alimentaire.....	10
Table de concertation en santé mentale de l'est de l'île de Montréal.....	11
Regroupement Interculturel.....	11
Expression de soi par l'art.....	11
Concertation Saint-Léonard.....	12
Revitalisation du secteur Viau-Robert.....	12
Coalition nationale contre les publicités sexistes.....	13
Comité des usagers du Pavillon Wilfrid-Bastien.....	13
RIOCM.....	13
Oser le donner.....	13
Les bénévoles.....	14
Financement de l'organisme.....	15
Agence de la santé et des services sociaux.....	15
Contrats de ville.....	15
Ressources matérielles de l'arrondissement.....	16
Bingo.....	17
Les services.....	18
Salle d'accueil.....	18
Service d'écoute et de référence.....	18
Centre de documentation.....	19
Café Internet.....	19
Les activités.....	19
Conférences.....	20
Cours et ateliers.....	21
Activités spéciales.....	22
En conclusion.....	23



Mot de la présidente

Chères membres,

Une première année en tant que présidente vient de se terminer. Quelle belle année pour le Carrefour! C'est avec fierté que je vous présente les réalisations accomplies depuis un an. La dernière année fut marquée par des changements : déménagement, étude de besoins des femmes de St-Léonard, départ de Diane Groulx, élaboration d'un plan d'action.

Nous avons poursuivi notre planification stratégique, l'étude de besoins des femmes de Saint-Léonard « De la parole à l'action » a été déposée au mois de mai. Nous commençons maintenant à élaborer notre plan d'action pour les trois prochaines années.

Tout au cours de l'année, nos membres ont bénéficié de services personnalisés autant le jour que le soir. Par nos activités éducatives, nous avons rejoint le plus de femmes possible tout en respectant les valeurs de notre mission. Je remercie les membres qui se sont impliquées bénévolement au Carrefour. Votre implication permet à notre centre de bien fonctionner et d'aller de l'avant.

Je félicite Diane Lavergne pour son travail exemplaire et son engagement communautaire. Je félicite toute l'équipe des travailleuses, Diane Rioux, Suzanne Trahan, Sadia Boumrrar pour leurs compétences et leur engagement. Je remercie Diane Groulx pour l'excellent travail fait au Carrefour.

Je remercie infiniment les membres du conseil d'administration, Micheline Gélinas, Lise Champoux, Fatima Moucharite et Myriam Lefebvre pour leur dévouement et implication. Un merci tout spécial à Lise Champoux (notre trésor) qui quitte le Conseil cette année. Elle a fait un travail remarquable aux finances pendant quatre ans. Merci aussi à Fatima Moucharite (notre secrétaire) qui a fait un excellent travail au conseil d'administration.

Merci à vous toutes pour votre collaboration. Ensemble, nous continuerons à nous engager dans de nouveaux projets qui respecteront notre mission.



Lucie Brunet

Mot de la directrice

Chaque année, écrire le rapport annuel met à l'épreuve ma *petite* mémoire, puisque je tiens à rendre le plus fidèlement possible tout le chemin parcouru en quelques mois.

2008-2009 aura été une année charnière pour le Carrefour des femmes de Saint-Léonard. En effet, l'organisme a mis en œuvre une planification stratégique qui a nécessité l'implication des travailleuses, du conseil d'administration, des membres du Carrefour des femmes, des partenaires du milieu et des femmes de l'arrondissement. Que ce soit par les journées de réflexion, avec l'étude sur les besoins des femmes ou les nombreuses discussions informelles de l'équipe de travail et des membres, nous arrivons au terme de longues périodes de cogitation.

Reste maintenant à construire un plan d'action qui guidera les actions de notre centre de femmes pour les trois prochaines années. Ce plan d'action, c'est avec vous que nous souhaitons l'élaborer.

Merci aux membres des comités de suivi : Lucie Brunet, Julie Langlois, Daniel Duranleau, Louise Picard et Angèle-Anne Brouillette. Elles (et il) ont accompagné l'organisme dans ses réflexions, en mettant à profit leur expérience et leurs compétences en la matière. Merci à toutes les femmes qui se sont impliquées dans les groupes de rencontre.

Merci à Éloïse Gaudreau, notre agente de projet, qui a su mener l'étude sur les besoins des femmes à Saint-Léonard avec beaucoup de doigté, disposant parfois de peu de moyens. Son trop court passage a nourri l'équipe de conversations très constructives sur la situation des femmes, mais aussi sur l'actualité en général. Éloïse est une femme engagée socialement et cela fut une source de réflexions pour nous toutes.

Outre cette démarche, qui fut une priorité et nos objectifs organisationnels, l'ensemble des actions menées au cours de la dernière année furent principalement lié au 15^e anniversaire du Carrefour des femmes (belle réussite) et au réaménagement du pavillon Wilfrid-Bastien. Ce déménagement a testé, pour nous comme pour vous, la capacité à s'adapter aux changements.

Merci à toute l'équipe, Diane Groulx (qui a fait un bon bout de chemin avec nous), Diane Rioux, Suzanne Trahan et Sadia Boumrar de leur implication et leur attachement au Carrefour des femmes de Saint-Léonard.

Ensemble, nous poursuivons le développement d'une vision à long terme qui s'inscrit au cœur de notre mission.



Diane Lavergne



Conseil d'administration 2008-2009

Assemblée générale annuelle du 26 juin 2008

- ♀ 77 membres présentes
- ♀ Ont été élues par acclamation:
 - Lucie Brunet
 - Micheline Gélinas
 - Fatima Moucharite (poste vacant)
 - Myriam Lefebvre
- ♀ Fin de mandat en 2009 : Lise Champoux et Fatima Moucharite

Conseil d'administration en date du 12 mai 2009

Présidente	Lucie Brunet
Vice-présidente	Micheline Gélinas
Secrétaire	Fatima Moucharite
Trésorière	Lise Champoux
Administratrice	Myriam Lefebvre

Durant l'année, le conseil d'administration s'est réuni à 11 reprises.

Incorporé le 7 septembre 1993
Folio – 60
Lettres patentes supplémentaires : le 15 avril 1999
Enregistrement de charité : 14087 3225 RR0001



Nous sommes...

Notre mission

Le Carrefour des femmes de Saint-Léonard s'est doté d'une nouvelle formulation de la mission de notre centre de femmes, en correspondance avec les valeurs que nous souhaitons mettre de l'avant.

« Le Carrefour des femmes de Saint-Léonard est un lieu d'appartenance qui favorise l'implication et la solidarité des femmes et qui vise le développement personnel et les changements sociaux ».

Nos valeurs

Nous travaillons dans le respect, la transparence et l'engagement. Les valeurs de la « Charte mondiale des femmes » guident nos actions.

- ♀ Égalité
- ♀ Liberté
- ♀ Solidarité
- ♀ Justice
- ♀ Paix

Nos objectifs

- ♀ Briser l'isolement des femmes
- ♀ Lutter contre la pauvreté et l'exclusion sociale
- ♀ Prévenir les problématiques de santé mentale
- ♀ Contre la violence conjugale et familiale
- ♀ Promouvoir l'égalité des sexes

Profil de la clientèle et territoire

Le profil de la clientèle nous permet de suivre l'évolution en termes de groupe d'âge et du nombre, puisque ce sont des données que nous obtenons lors de la validation de la carte de membre. En 2008-2009, plus de 273 femmes ont adhéré au Carrefour des femmes de Saint-Léonard. Depuis plus de 5 ans, le nombre de membres varie très peu.

Toutefois, nous pouvons affirmer que la clientèle change. L'an dernier, nous avons 33 % de nouvelles membres, et cette année, le nombre atteint 26 %. Cette nouvelle clientèle

72 nouvelles membres en
2008-2009

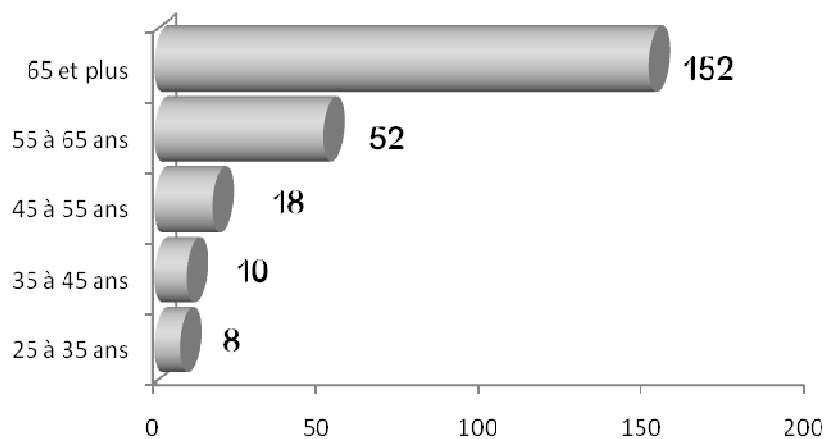
n'influence pas la proportion des groupes d'âge, qui reste sensiblement la même depuis quelques années. Plus de 54 % des femmes qui se présentent au Carrefour des femmes sont âgées de 65 ans et plus.

Les données du recensement de 2006 nous permettent de voir que l'arrondissement de Saint-Léonard vieillit très rapidement. Le nombre de personnes âgées de 65 ans et plus a augmenté de 12,4% par rapport à 2001 et de 28,4% par rapport à 1996.¹ Il n'est donc pas étonnant que les femmes âgées constituent une bonne part de notre clientèle.

Par ailleurs, la nature de l'immigration à Saint-Léonard a connu des mutations importantes au cours des 10 dernières années, venant changer le visage de l'arrondissement.² Le Carrefour des femmes semble rejoindre de plus en plus la nouvelle vague d'immigration. Il serait toutefois intéressant, pour mieux connaître le profil de notre clientèle, de demander le lieu de naissance lors du renouvellement de la carte de membre.



Groupe d'âge 2008-2009



¹ CSSS ST-MICHEL-ST-LÉONARD. *Portrait sociodémographique de la population de Saint-Léonard et de Saint-Michel*. 2008 page 7

² Carrefour des femmes de Saint-Léonard, *Étude sur les besoins des femmes à Saint-Léonard*. 2009



Structure de l'organisme

Localisation

Le Carrefour des femmes de Saint-Léonard est situé au Pavillon Wilfrid-Bastien.

Personnel du bureau

Diane Lavergne	Directrice
Suzanne Trahan	Agente de la gestion financière
Diane Rioux	Intervenante
Sadia Boumrar	Agente de développement

Heures d'ouverture

Le Carrefour des femmes de Saint-Léonard est ouvert du lundi au vendredi, de 8h30 à 16h00, et depuis septembre 2008, le mercredi soir jusqu'à 20h30.

Comités

- **Administration**
Diane Lavergne
Lucie Brunet
- **Planification stratégique**
Diane Lavergne
Lucie Brunet
- **Finances et Bingo**
Suzanne Trahan
Lise Champoux
- **Programmation**
Diane Groulx
Micheline Gélinas
- **Bénévoles**
Diane Groulx
Lise Champoux
- **Chorale**
Diane Lavergne
Micheline Gélinas
- **Bricoleuses**
Diane Rioux/Suzanne Trahan
Lise Champoux
- **Comité organisateur du 15^e anniversaire**
Diane Lavergne
Lucie Brunet, Monique Paré

Projets et implications

Planification stratégique

Dans le dernier rapport annuel, nous avons proposé un plan d'action dont un des mandats était de mettre en place une planification stratégique. Ce que nous avons fait et nous pouvons dire : mission accomplie.

Le but : Faire des constats sur ce qui va et ce qui ne va pas dans notre centre de femmes et de proposer les changements nécessaires à la pleine réalisation de la mission du Carrefour des femmes.

Dès l'automne 2008, nous avons entrepris de déterminer le déroulement de cette planification stratégique avec le soutien du CSSS Saint-Léonard. Trois organisatrices communautaires se sont succédé pour accompagner notre organisme dans le processus de planification qui s'est déroulé en trois étapes.

- Des journées de réflexion avec l'équipe de travailleuses et les membres du conseil d'administration
- Une étude sur les besoins des femmes à Saint-Léonard
- Un plan d'action pour les trois prochaines années

Nous en sommes à la troisième étape qui constitue un défi en soi : mettre en œuvre un plan d'action qui traduit notre mission et notre vision en objectifs à poursuivre. Les priorités étant ciblées par les deux premières étapes, il reste à trouver les moyens pour concrétiser nos aspirations. Un nouveau comité travaille sur un « Plan d'action 2009-2012 » que nous allons vous livrer à l'automne 2009.

Responsables : L'équipe de travail

Table de concertation en sécurité alimentaire

La table locale de concertation en sécurité alimentaire s'est réunie sept fois cette année. Il y a eu la deuxième édition des marchés publics dans la cour de l'école Alphonse-Pesant, deux fois plutôt qu'une, soit les 23 août et 22 septembre 2008. Au début de l'année 2009, la table a engagé un chargé de projet afin de déterminer l'accès pour tous en légumes et fruits frais dans Saint-Léonard.

Nous avons été partenaires de **La Table Ronde de Saint-Léonard** en reprenant le projet de BBBB (Bonne Boîte Bonne Bouffe) du mois d'août 2008 au mois d'avril 2009. Il s'agissait simplement pour nous de voir à la bonne marche du projet, jusqu'à ce que l'organisme soit en mesure d'assurer la continuité.

Responsable : Diane Rioux

Table de concertation en santé mentale de l'est de l'île de Montréal

Cette table de concertation régionale s'est rencontrée cinq fois cette année. Les priorités de la table ont été dans le sens d'une action face à l'urgence suicidaire. Nous avons revu les informations et les formations en lien avec les projets « Marco » et « Sentinelles ». Ces deux projets visent à former des gens dans tous les milieux pour qu'ils deviennent des vigiles face à la détresse psychologique des gens qui fréquentent le milieu. Si une personne sentinelle repère un individu triste ou ayant l'air déprimé, la sentinelle va vers cette personne et essaie de savoir ce qu'il en est de son état afin de déterminer s'il y a urgence suicidaire. L'implantation du réseau sentinelle est prévue plus largement pour l'automne 2009.

Depuis 2002, la table en santé mentale organise, au deux ans, un Salon des ressources en Santé Mentale de l'est de l'île. Pour sa quatrième édition qui aura lieu en octobre 2009, le CSSS hôte de l'événement sera Saint-Léonard/Saint-Michel. Le Carrefour des femmes est membre du comité organisateur de cet événement qui se tiendra au Château Princesse les 7 et 8 octobre 2009.

Responsable : Diane Rioux

Regroupement Interculturel

Le Carrefour des femmes de Saint-Léonard est membre du Regroupement Interculturel et, depuis janvier dernier, Diane Lavergne siège à titre de membre du conseil d'administration. Le Regroupement Interculturel regroupe en corporation des organismes œuvrant auprès des diverses communautés culturelles à Saint-Léonard.


Le but étant principalement de favoriser la réduction des tensions sociales issues de la cohabitation de diverses communautés culturelles, de favoriser les échanges et la réflexion entre les intervenants.

En 2008-2009, le comité en place a concentré ses efforts sur la recherche d'un financement qui assurerait une permanence à l'organisme. Toutefois, le dynamisme des membres de ce comité a permis de mettre sur pied 3 ateliers qui seront offerts dans l'année qui vient.

Responsable : Diane Lavergne

Expression de soi par l'art

Le projet d'Art-thérapie a reçu, jusqu'en décembre 2008, un financement de l'arrondissement dans le cadre des contrats de ville. Les deux années de soutien financier offert par ce programme ont permis l'envol de ce projet qui s'avère un succès sur toute la ligne. « L'expression de soi par l'art » offre des ateliers d'Art-thérapie à des femmes vivant avec des problématiques de dépression, de troubles anxieux. Ces ateliers permettent aux femmes de briser leur isolement, d'identifier leurs difficultés et d'améliorer leur qualité de vie.



Nous sommes en lien avec le CSSS Saint-Léonard/Saint-Michel pour les références des femmes en difficultés qui veulent faire partie des groupes d'art-thérapie. D'ailleurs, une rencontre avec l'équipe de Santé Mentale Adulte a permis de mieux expliquer le déroulement du projet.

Le vernissage et l'exposition des œuvres des participantes ont eu lieu en septembre dernier, offrant ainsi l'occasion aux participantes d'expliquer leur processus de création. Le soutien de l'arrondissement de Saint-Léonard est essentiel à la tenue de cet évènement désormais annuel.

Depuis janvier 2009, le Carrefour des femmes recherche une nouvelle source de financement qui pourrait permettre à ce projet de continuer, mais aussi de grandir. Nous croyons que le besoin des femmes, pour un suivi thérapeutique qui sort des sentiers battus, est très important. L'art-thérapie demeure une activité appréciée à notre centre de femmes.

Information de dernière heure : Nous sommes heureuses d'annoncer que la Caisse Desjardins de Saint-Léonard financera le projet pour l'année 2009-2010. Merci à ce nouveau partenaire.

Responsables : Diane Rioux - suivi de projet
 Diane Lavergne - financement

Concertation Saint-Léonard

Le Carrefour des femmes de Saint-Léonard participe activement aux activités de *Concertation Saint-Léonard*. Les assemblées régulières, les déjeuners-rencontres, les débats publics lors des élections, le bottin des familles et les ateliers sont de multiples façons proposées par la table de quartier pour rencontrer les acteurs du milieu et être au fait des nouvelles du quartier.

Responsable : L'équipe des travailleuses

Revitalisation du secteur Viau-Robert

Nous participons aux rencontres du comité de revitalisation Viau-Robert. Ce comité rassemble les forces du milieu afin d'agir dans ce secteur considéré comme l'un des voisinages les plus défavorisés de Saint-Léonard.

Cette zone est identifiée comme secteur prioritaire à revitaliser et les partenaires mettent tout en œuvre pour l'amélioration des conditions de vie des résidents. Plusieurs axes de travail sont actifs tel que : les conditions de logement, la sécurité, la diffusion de l'information auprès des locataires du domaine renaissance, l'axe culture, sports et loisirs et finalement le milieu de vie.

Nous constatons que beaucoup de travail est fait auprès des jeunes. Le Carrefour des femmes s'implique afin de mettre en place des alternatives permettant aux femmes de ce secteur de s'outiller pour améliorer leur situation.

Responsable : Diane Lavergne



Coalition nationale contre les publicités sexistes

Le Carrefour des femmes de Saint-Léonard est membre de la *Coalition nationale contre les publicités sexistes* dont le but est d'éliminer les publicités sexistes en les dénonçant et en exigeant leur retrait. Nos actions se limitent à appuyer ou proposer des pétitions lorsque de telles publicités sont diffusées.

Responsables : L'équipe des travailleuses

Comité des usagers du Pavillon Wilfrid-Bastien

À la proposition de l'arrondissement de Saint-Léonard, le *Comité des usagers du Pavillon Wilfrid-Bastien* réunit les directions des organismes ayant pignon sur rue au Pavillon Wilfrid-Bastien. Ces rencontres permettent d'identifier des problèmes, de créer des partenariats et d'améliorer le milieu de vie.

À titre d'exemple, le comité a récemment retenu la proposition du coordonnateur de Concertation Saint-Léonard, d'animer à tour de rôle le foyer central les jeudis midi.

Responsable : Diane Lavergne

RIOCM

Le Carrefour des femmes est membre du *Regroupement intersectoriel des organismes communautaires de Montréal* qui réunit plusieurs des 600 organismes communautaires œuvrant en santé et services sociaux de la région métropolitaine.

À l'instar des autres tables régionales de chacune des régions administratives du Québec, le RIOCM est voué à la représentation des organismes communautaires auprès des différents paliers gouvernementaux et administratifs tout en défendant les principes et valeurs propres au mouvement communautaire autonome.

Pour nous, il s'agit d'être informées des revendications et des représentations politiques faites par cet organisme auprès des instances et d'apporter notre soutien s'il y a lieu.

Oser le donner

Certaines s'en souviendront, nous avons participé en mai 2008 à la première campagne « Oser le donner ». Pour chaque soutien-gorge donné, 1\$ est versé par la compagnie Wonderbra, à la Fondation du cancer du sein du Québec. En 2008, nous avons amassé 53 soutiens-gorges. Ferons-nous mieux cette année ?

Responsables : L'équipe des travailleuses

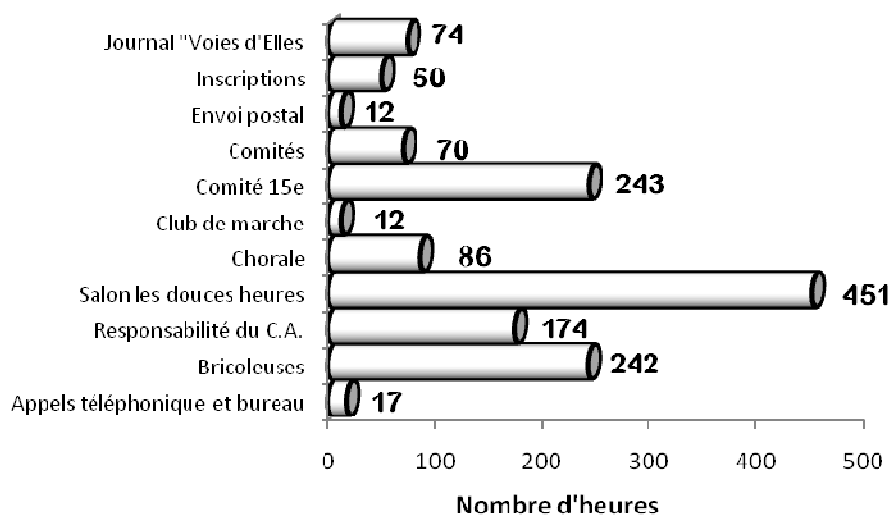
Les bénévoles

Les femmes qui choisissent de faire du bénévolat au Carrefour des femmes méritent notre reconnaissance. Elles ont choisi de donner de leur temps, leurs idées et leur énergie à notre organisme. De notre côté, nous tâchons de leur offrir de multiples façons de nous aider à créer un milieu de vie stimulant, à mettre en place des activités ou à réaliser des projets.

Diane Groulx a préparé une formation pour les bénévoles du Carrefour des femmes. Avec cette formation, les bénévoles ont pu réfléchir sur la mission d'un centre de femmes, le sens de leur engagement, les différentes opportunités de bénévolat, les attentes de part et d'autre, les difficultés et la valorisation que leur apporte leur implication.

Vous avez ci-dessous les implications de nos 55 bénévoles. Chacune à votre façon, vous contribuez à bâtir ce que nous sommes. MERCI !

Bénévolat



● ● ● 1431 heures de bénévolat



Financement de l'organisme

Agence de la santé et des services sociaux

Le principal bailleur de fonds de notre organisme est l'Agence de la santé et des services sociaux du gouvernement du Québec, par le biais du *Programme de soutien aux organismes communautaires* (PSOC).

Contrats de ville

Le projet *Expression de soi par l'art* a bénéficié, pendant deux ans, d'un financement de l'arrondissement dans le cadre des contrats de ville.

Les contrats de ville font l'objet d'une nouvelle entente de trois ans pour des projets ciblant les priorités locales de chaque arrondissement. « ...les deux acteurs que sont la Ville de Montréal et le MESS ont convenu qu'ils devaient maintenir ce partenariat de lutte contre la pauvreté et l'exclusion sociale. C'est ainsi qu'en décembre 2009, une nouvelle entente de trois ans a été conclue. En vertu de cette entente, le MESS versera 24M\$ à la Ville de Montréal, soit 7M\$ en 2009, 8M\$ en 2010 et 9M\$ en 2011, pour lui permettre de lutter contre la pauvreté et l'exclusion sociale. Ces sommes, provenant du Fonds québécois d'initiatives sociales du MESS, permettent de mettre de l'avant des projets visant à améliorer la qualité de vie des familles et des individus démunis et/ou exclus. »³

Le Carrefour des femmes a présenté une demande de financement 2009-2011 pour une nouvelle initiative qui s'inscrit tout à fait dans une approche que nous souhaitons mettre en place auprès des femmes du quartier. Le projet « Renouv'elles » verra le jour dès septembre prochain puisque le comité de sélection a retenu notre projet.

³ http://applicatif.ville.montreal.qc.ca/som-en/pdf_offres/pdfof2846.pdf



Ressources matérielles de l'arrondissement

Cette année, plus que jamais, nous devons reconnaître l'apport considérable de l'arrondissement de Saint-Léonard. De nombreuses rencontres ont été nécessaires pour trouver la meilleure solution pour tous les organismes impliqués lors du réaménagement du Pavillon Wilfrid-Bastien. Et ce n'était pas simple.

Le Carrefour des femmes apprécie le soutien de l'arrondissement qui a permis à notre organisme de conserver ses acquis. Il était essentiel pour remplir notre mission de conserver la structure des locaux, c'est-à-dire : une salle d'accueil, une salle d'écoute privée, un accès à une salle de cours et naturellement le bureau.

L'arrondissement a aussi participé au déménagement, et au réaménagement des nouveaux locaux. Merci donc à l'arrondissement de Saint-Léonard et en particulier à Dominique Jacob, Denis Richard, Anna Ciavatella et Domenico Zitoli.

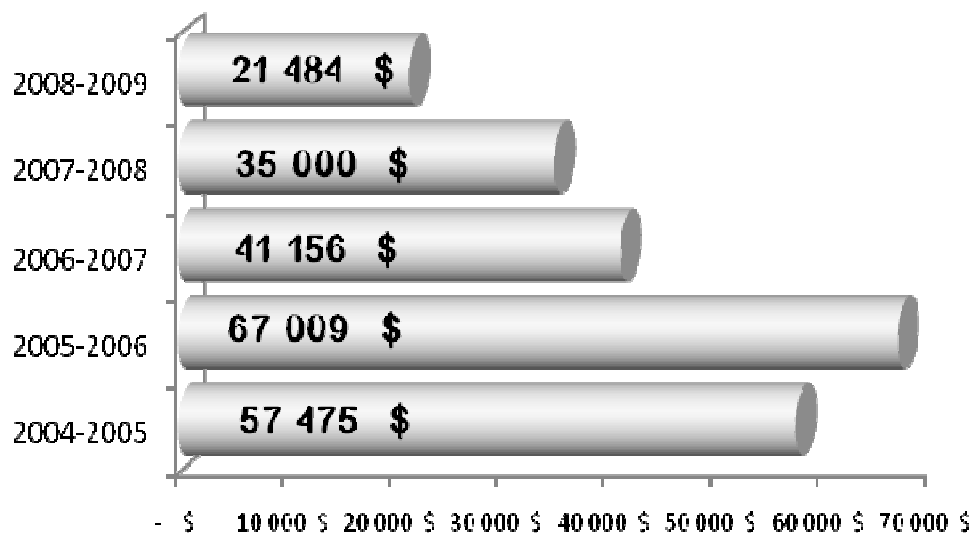
Il faut aussi mentionner que l'arrondissement soutient nos activités spéciales en prêtant ressources matérielles et ressources humaines. Que ce soit pour les pique-niques, l'épluchette ou le vernissage du projet d'Art-thérapie, l'arrondissement participe au succès de ces événements.

Bingo

Le 1er juin 2008 est entré en vigueur la nouvelle réglementation en matière de bingo de la *Régie des alcools, des courses et des jeux*. Cette réforme doit apporter une amélioration à la situation de crise qui prévaut dans cette industrie. L'entrée en vigueur de la loi antitabac, une baisse marquée de la clientèle, trop de salles de bingos sont quelques facteurs expliquant la diminution des revenus.

La nouvelle gestion devrait éventuellement permettre aux organismes d'obtenir un meilleur financement. Pour le moment, le Carrefour des femmes subit une baisse importante de cette source de financement.

Depuis 1997, le Carrefour des femmes obtient une licence de bingo permettant ainsi à l'organisme de financer les activités offertes aux femmes. En 2008-2009, la baisse de revenus est de 46% par rapport à l'an dernier. Nous suivons de près ce dossier et les gestionnaires de salles s'affairent à optimiser les résultats pour l'année en cours.



Responsables : Suzanne Trahan et Lise Champoux

Les services

Salle d'accueil

La salle d'accueil, appelée par les membres « Salon des douces heures », est le lieu de rassemblement des femmes. Elles y prennent un café, y dînent, se rencontrent, y tricotent bref, elles y créent l'atmosphère qui favorise le sentiment d'appartenance des femmes à ce lieu.

Une bénévole est sur place pour accueillir les femmes, répondre à leurs besoins et faire un brin de jasette avec elles.

Occupation du « Salon des douces heures »

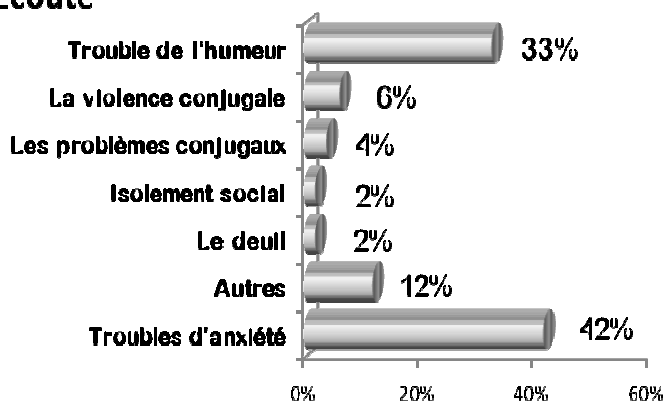
Cafés	Emprunt livres	Bricoleuses	Ordinateurs	Jaseuses	Dîners
4250	100	140	200	375	550

Service d'écoute et de référence

Le service d'écoute, assuré par notre intervenante, offre aux femmes un soutien leur permettant d'exprimer leurs difficultés. Notre centre de femmes offre un service d'écoute face à face (de personne à personne) gratuit, anonyme, confidentiel et sans rendez-vous. Un espace de partage qui permet aux femmes de mieux comprendre leur situation.

Le service de référence permet aux femmes qui, pour une raison ou pour une autre, ne savent plus à qui s'adresser pour régler une situation et trouver des réponses à leurs questions. Nous pouvons proposer une ressource et de la documentation. Au besoin, nous pouvons aussi accompagner la femme dans ces démarches.

Écoute



Centre de documentation

Le centre de documentation est passablement plus restreint depuis le réaménagement de la salle d'accueil. Nous avons conservé les livres de référence pouvant apporter une aide aux femmes.

Café Internet

Le Café Internet se porte très bien, malgré sa cure minceur due à l'espace disponible dans la nouvelle salle d'accueil. Cet accès Internet gratuit, sans rendez-vous et sans limite de temps répond définitivement à un besoin.

Les activités

Pour atteindre ses objectifs, le Carrefour des femmes de Saint-Léonard a offert tout au long de l'année plusieurs activités destinées à favoriser le mieux-être des femmes. La responsable de la programmation travaille avec un comité de programmation pour élaborer l'ensemble des activités.

Participation 2008-2009

Titre	Printemps-été 2008	Automne 2008	Hiver 2009	Nombre de participantes
Activités spéciales	258	356	181	795
Assemblée annuelle	77			77
Conférences	349	212	145	706
Cours et ateliers	204	129	157	490
Grand total	888	697	483	2068

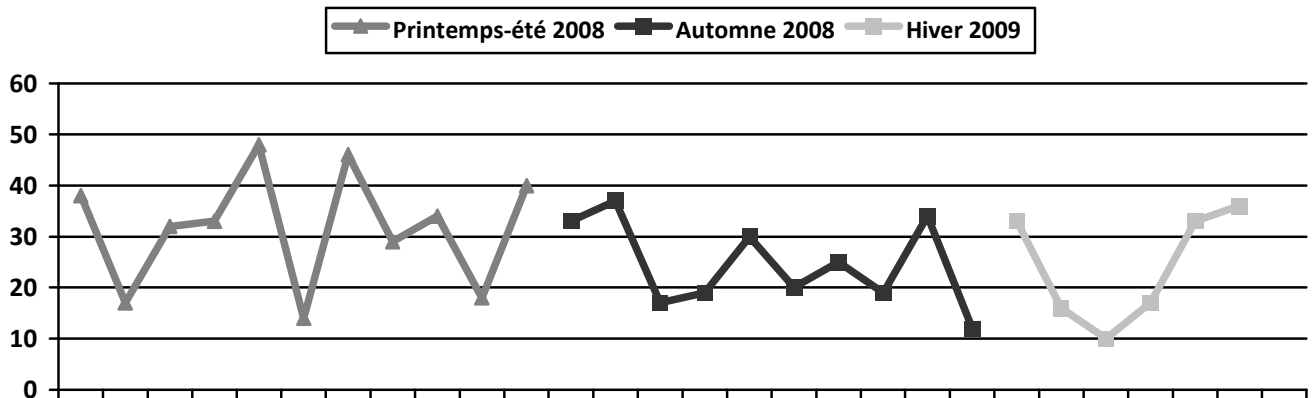
Conférences

Les conférences sont une source importante d'informations et, souvent une activité qui permet aux femmes du quartier de connaître le Carrefour des femmes. Cette activité est gratuite et sans inscription. Cette année, nous avons offert 28 conférences avec une moyenne de 26 participantes.

**Augmentation
16 %**

Les sujets comprennent trois volets : santé physique(P), santé psychologique(P) et information(I).

Mercredi, de 13h30 à 15h30



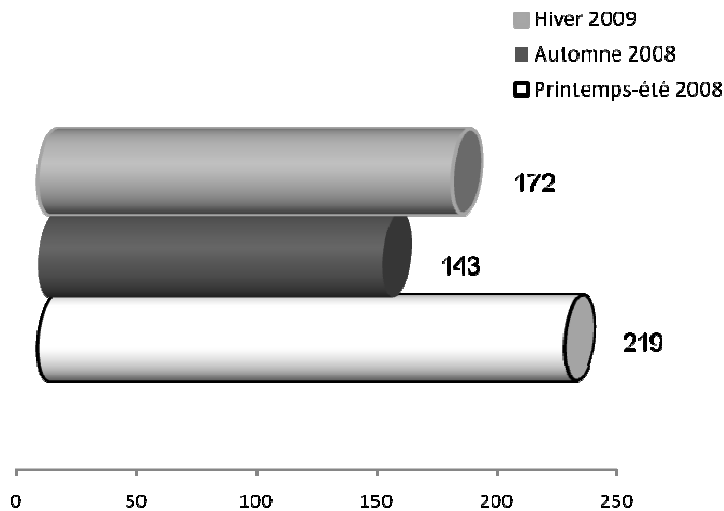
L'Ostéopathie (S)
Boîtes à fleurs (I)
Dépannage maison (I)
Vieillir et puis après ! (S)
Ce que le cerveau pense... (P)
Être grands-parents (I)
Enfin une notaire ! (I)
Le harcèlement psychologique ? (P)
Mes yeux, j'y tiens ! (S)
Des bleus au corps... (P)
Gymnastique respiratoire (S)
L'hypnothérapie (P)
Je suis magicienne de ma vie (P)
Les femmes congolaises (I)

Ma victoire sur le cancer (S)
L'homophobie (S)
Les jeunes femmes et leur image corporelle (I)
Femmes et changements climatiques (S)
Budgéter pour plus tard (I)
Stress... sort de moi (P)
Auto-défense (I)
Technique de libération (P)
Prévention du suicide (I)
Authentik (I)
Les assurances personnelles (I)
L'ostéoporse (S)
Plaisir de l'assiette (I)
Les marocaines (I)

● ● ● 740 participations

Cours et ateliers

Le Carrefour des femmes de Saint-Léonard offre un large éventail de cours et ateliers qui ont comme objectif principal de permettre un mieux-être aux femmes. Cette année, plus de 534 femmes ont participé à ces activités soit une augmentation de plus de 36 % par rapport à l'an dernier.



Total 534

Les limites et le confort

Tai-Chi

Vivre en solo

Se déprogrammer

Informatique

Groupe d'entraide

Chorale

Récit de vie

Te connais-tu vraiment ?

Confection de bijoux

Se faire belle par le maquillage

Atelier de réflexologie

Communication non violente

En forme

Initiation à l'art thérapie

Ma vie de femme (annulé)

Chorale

Faire face à la peur

Initiation à la méditation

Antidote 2

Être bénévole ! Wow !

Expression de l'art

Impro

Gestion de stress

Chorale

L'impôt un casse tête

PIPA

Vivre au lieu de survivre

Réaliser ses rêves

Le syndrome de la perfection (annulé)

Communication efficace

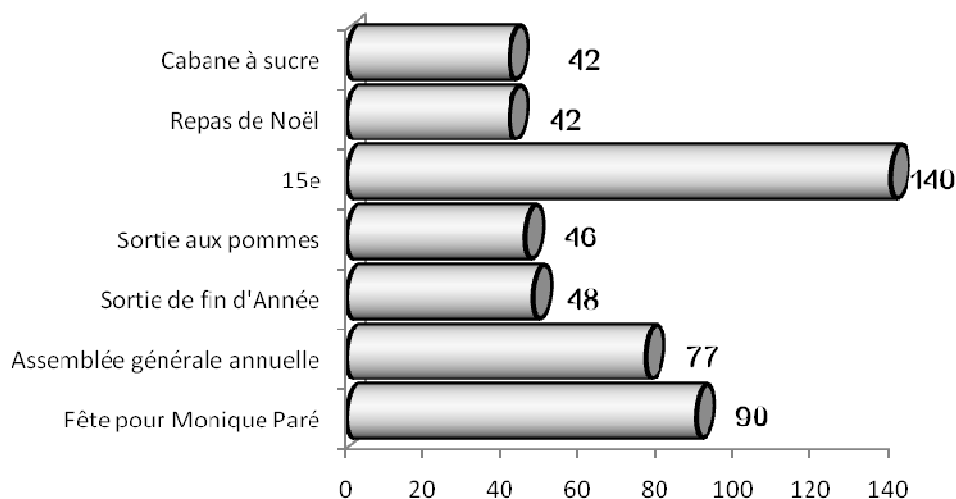
Art thérapie

Activités spéciales

L'année fut marquée par le 15^e anniversaire du Carrefour des femmes de Saint-Léonard. Une fête soigneusement préparée par un comité de bénévoles, et qui fut un succès sur toute la ligne. Le programme souvenir, les retrouvailles avec des anciennes, la soirée somptueuse, la couverture médiatique, tout y était pour faire de cet événement un souvenir mémorable.

On ne peut passer sous silence le départ à la présidence de Madame Monique Paré après plus de 11 ans au conseil d'administration du Carrefour des femmes. Elle a laissé sa trace et la fête organisée pour souligner son départ fut à la hauteur de son implication.

Les sorties permettent aux membres du Carrefour des femmes de se réunir, de sympathiser et d'apprendre à mieux se connaître. De beaux moments à partager.



● ● ● 485 participations



En conclusion

Le rapport annuel 2008-2009 expose les réalisations, les participations et les activités du Carrefour des femmes. Habituellement, la dernière section propose un plan d'action pour l'année qui vient.

Cette année, nous complétons tout juste le long cheminement amorcé par la planification stratégique. Le plan d'action qui en découle proposera des orientations pour les trois prochaines années. Ce « Plan d'action 2009-2012 », nous en définissons actuellement les objectifs, les moyens, les échéanciers et les responsables. Nous profitons de l'assemblée générale annuelle 2009, pour recueillir vos suggestions, afin de nourrir nos idéaux.